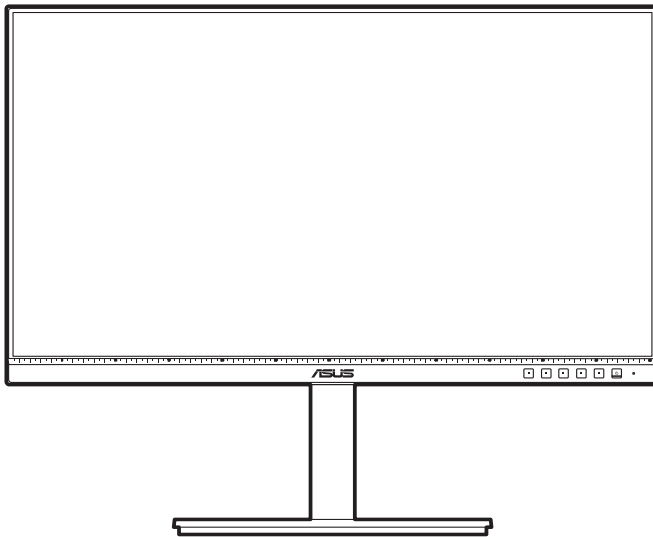


ASUS®

PA247CV-sarjan

LCD-näyttö

Käyttöohje



HDMI™
HIGH-DEFINITION MULTIMEDIA INTERFACE

Ensimmäinen painos

Lokakuu 2020

Copyright © 2020 ASUSTeK COMPUTER INC. Kaikki oikeudet pidätetään.

Tämän käyttöoppaan osia tai siinä kuvattuja tuotteita ja ohjelmistoja ei saa monistaa, siirtää, jäljentää, tallentaa hakujärjestelmään tai kääntää millekään kielelle missään muodossa tai millään tavalla, lukuun ottamatta dokumentaatiota, jonka ostaja on säilyttänyt varmistustarkoituksessa, ilman ASUSTeK COMPUTER INC:n ("ASUS") erikseen myöntämää, kirjallista lupaa.

Tuotteen takuuta tai huoltoa ei jatketa, jos: (1) tuotetta on korjattu tai muokattu ilman ASUS:n antamaa kirjallista valtuutusta; tai (2) tuotteen sarjanumero on raaputettu irti tai puuttuu.

ASUS TARJOAA TÄMÄN KÄYTTÖOPPAAN "SELLAISENAAN" ILMAN MINKÄÄNLAISTA SUORAA TAI EPÄSUORAA TAKUUTA, MUKAAN LUKIEN MUTTEI AINOASTAAN EPÄSUORAT TAKUUT TAI KAUPATTAVUUSEDELLYTYKSET TAI SOVELTUVUUS TIETTYYN KÄYTTÖÖN. ASUS, SEN JOHTAJAT, TOIMIHENKILÖT, TYÖNTEKIJÄT TAI EDUSTAJAT EIVÄT MISSÄÄN TAPAUKSESSA OLE VASTUUSSA MISTÄÄN EPÄSUORISTA, ERITYISISTÄ, SATUNNAISISTA TAI VÄLILLISISTÄ VAHINGOISTA (MUKAAN LUKIEN LIIKEVOITON MENETYKSET, LIIKETOIMINNAN MENETYKSET, HYÖDYN TAI TIETOJEN MENETYKSET, LIIKETOIMINNA KESKEYTYKSET YM), VAIKKA ASUS:LLE OLISI ILMOITETTU, ETTÄ TÄMÄN KÄYTTÖOPPAAN TAI TUOTTEEN VIAT TAI VIRHEET SAAATTAVAT AIHEUTTAA KYSEISIÄ VAHINKOJA.

TÄSSÄ KÄYTTÖOPPAASSA ESITELLYT TEKNISET TIEDOT JA INFORMAATIO ON TUOTETTU AINOASTAAN INFORMAATIOKÄYTTÖÖN, JA NE VOIVAT MUUTTUA MILLOIN TAHANSA ILMAN ENNAKKOVAROITUSTA, JOTEN NE EIVÄT OLE ASUS:N SITOUUMUKSIA. ASUS EI OTA MINKÄÄNLAISTA VASTUUTA KÄYTTÖOPPAASSA MAHDOLLISESTI ESIINTYVISTÄ VIRHEISTÄ, MUKAAN LUKIEN SIINÄ KUVATUT TUOTTEET JA OHJELMISTOT.

Tässä käyttöoppaassa mainitut tuotteet ja yritysnimet saattavat olla yritystensä rekisteröityjä tavaramerkkejä tai tekijänoikeuksia, ja niitä käytetään ainoastaan omistajan avuksi tunnistamiseen tai selittämiseen ilman loukkaustarkoitusta.

Sisältö

Sisältö	iii
Ilmoitus	iv
TCO-sertifioitu	vi
Turvallisuustiedot	vii
Huolto ja puhdistus	viii
Takeback Services	ix

Luku 1: Tuotteen esittely

1.1	Tervetuloa!	1-1
1.2	Pakkauksen sisältö	1-1
1.3	Näytön esittely	1-2
1.3.1	Etunäkymä	1-2
1.3.2	Takanäkymä	1-4
1.3.4	Muut toiminnot	1-5

Luku 2: Asetukset

2.1	Näytön varren/jalustan kokoaminen	2-1
2.2	Varren/jalustan irrotus (VESA-seinäkiinnikkeelle)	2-1
2.3	Näytön säätäminen	2-2
2.4	Kaapeleiden liittäminen	2-3
2.5	Näytön kytkeminen päälle	2-3

Luku 3: Yleisohjeet

3.1	Kuvaruutu (OSD) -valikko	3-1
3.1.1	Uudelleenmäärittäminen	3-1
3.1.2	Kuvaruutuvalikon johdanto	3-2
3.2	Teknisten tietojen yhteenveto	3-10
3.3	Ulkomitat	3-12
3.4	Vianetsintä (FAQ)	3-13
3.5	Tuetut käyttötilat	3-14

Ilmoitus

Federal Communications Commissionin ilmoitus

Tämä laite täyttää FCC-määräysten osan 15 vaatimukset. Laitteen käyttö on seuraavien ehtojen alaista:

- Tämä laite ei saa aiheuttaa haitallisia häiriöitä ja
- Tämän laitteen on siedettävä muualta tuleva häiriö, myös mahdollisesti asiaankuulumatonta toimintaa aiheuttavat häiriöt.

Tämä laite on testattu, ja sen on osoitettu täyttävän FCC-määräysten osassa 15 luokan B digitaalilaitteille asetetut raja-arvot. Näiden raja-arvojen tarkoituksena on taata riittävä suojaus haitallisilta häiriöiltä asuintiloissa. Tämä laitteisto muodostaa, käyttää ja voi säteillä radiotaajuusenergiaa, ja jos sitä ei ole asennettu ja käytetty ohjeiden mukaisesti, se voi aiheuttaa haittaa radioliikenteelle. Ei kuitenkaan voida taata, että häiriöitä ei esiintyisi jossakin tietyssä asennustavassa. Jos tämä laite häiritsee haitallisesti radio- tai televisiovastaanottoa (mikä voidaan todeta sammuttamalla laite ja käynnistämällä se uudelleen), voit yrittää poistaa häiriöt yhdellä tai useammalla seuraavista toimenpiteistä:

- Suuntaa antenni uudelleen tai siirrä se toiseen paikkaan.
- Lisää laitteen ja vastaanottimen välistä etäisyyttä.
- Kytke laite pistorasiaan, joka on eri virtapiirissä kuin vastaanotin.
- Kysy neuvoja jälleenmyyjältä tai kokeneelta radio/TV-tekniikolta.



Suojattujen kaapeleiden käyttö näytön liittämiseksi grafiikkakorttiin on välttämätöntä FCC-määräysten noudattamiseksi. Muutokset tai muokkaukset tähän laitteeseen, joita vaatimustenmukaisuuden täyttämisestä vastaava taho ei ole nimenomaisesti hyväksynyt, voivat johtaa käyttäjän käyttöoikeuden menettämiseen tämän laitteen osalta.

ENERGY STAR -yhteensopiva tuote



ENERGY STAR on Yhdysvaltojen ympäristönsuojeluviraston ja Yhdysvaltojen energiaministeriön kanssa toimiva yhteistyöohjelma, joka auttaa meitä kaikkia säästämään rahaa ja suojelemaan ympäristöä energiatehokkailla tuotteilla ja käytännöillä.

Kaikki ASUS-tuotteet, joissa on ENERGY STAR-logo ovat yhteensopivia ENERGY STAR -standardin kanssa, ja niissä on virranhallintatoiminto oletuksena päällä. Näyttö ja tietokone menevät automaattisesti unitilaan 10 ja 30 minuutin käyttämättömyyden jälkeen. Herättääksesi tietokoneen, napsauta hiirtä tai paina jotain näppäimistön näppäintä. Katso lisätietoja virranhallinnasta ja sen hyödyistä ympäristölle osoitteesta <http://www.energystar.gov/powermanagement>. Katso lisäksi yksityiskohtaisia tietoja ENERGY STAR -yhteistyöohjelmasta osoitteesta <http://www.energystar.gov>.



HUOMAUTUS: Energy Star EI ole tuettu FreeDOS- ja Linux-pohjaisissa käyttöjärjestelmissä.

Kanadan viestintälaitoksen ilmoitus

Tämä digitaalinen luokan B -laite ei ylitä digitaalisia laitteita koskevan Kanadan viestintälaitoksen asettaman määräyksen rajoja koskien radiotaajuista kohinaa.

Tämä luokan B digitaalilaite on kanadalaisen ICES-003:n mukainen.

This Class B digital apparatus meets all requirements of the Canadian Interference - Causing Equipment Regulations.

Cet appareil numérique de la classe B respecte toutes les exigences du Règlement sur le matériel brouiller du Canada.

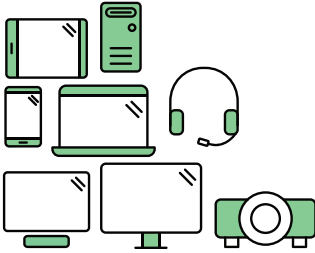


TCO-sertifioitu

A third-party certification according to ISO 14024



Toward sustainable IT products



Say hello to a more sustainable product

IT products are associated with a wide range of sustainability risks throughout their life cycle. Human rights violations are common in the factories. Harmful substances are used both in products and their manufacture. Products can often have a short lifespan because of poor ergonomics, low quality and when they are not able to be repaired or upgraded.

This product is a better choice. It meets all the criteria in TCO Certified, the world's most comprehensive sustainability certification for IT products. Thank you for making a responsible product choice, that help drive progress towards a more sustainable future!

Criteria in TCO Certified have a life-cycle perspective and balance environmental and social responsibility. Conformity is verified by independent and approved verifiers that specialize in IT products, social responsibility or other sustainability issues. Verification is done both before and after the certificate is issued, covering the entire validity period. The process also includes ensuring that corrective actions are implemented in all cases of factory non-conformities. And last but not least, to make sure that the certification and independent verification is accurate, both TCO Certified and the verifiers are reviewed regularly.

Want to know more?

Read information about TCO Certified, full criteria documents, news and updates at tcocertified.com. On the website you'll also find our Product Finder, which presents a complete, searchable listing of certified products.

Turvallisuustiedot

- Lue huolellisesti kaikki toimitukseen kuuluvat asiakirjat ennen näytön asettamista.
- Estääksesi tulipalon tai sähköiskun vaaran älä koskaan altista näyttöä sateelle tai kosteudelle.
- Älä koskaan yritä avata näytön koteloa. Näytön sisällä oleva vaarallisen korkea jännite voi johtaa vakavaan fyysiseen vammaan.
- Jos virtalähde on rikkoutunut, älä yritä korjata sitä itse. Ota yhteys pätevään huoltoteknikkoon tai jälleenmyyjään.
- Ennen kuin käytät tuotetta, varmista, että kaikki kaapelit on liitetty oikein, ja että virtakaapelit eivät ole vahingoittuneet. Jos havaitset mitä tahansa vahinkoja, ota heti yhteys jälleenmyyjään.
- Kotelon takana ja päällä olevat aukot ja raot on tarkoitettu. Älä tuki näitä aukkoja. Älä koskaan aseta tätä tuotetta lähelle lämpöpatteria tai lämmönlähdettä, jollei kunnollisesta ilmanvaihdosta ole huolehdittu.
- Näyttöä tulee käyttää vain näytön kilvessä osoitetulla virtalähteellä. Jollet ole varma kotitaloudessasi käytettävästä virrasta, ota yhteys jälleenmyyjään tai paikalliseen sähköyhtiöön.
- Käytä asianmukaista virtapistoketta, joka on paikallisten sähköstandardien mukainen.
- Älä ylikuormita jatkopistorasioita ja jatkojohtoja. Ylikuormitus voi johtaa tulipaloon tai sähköiskuun.
- Vältä pölyä, kosteutta ja äärimmäisiä lämpötiloja. Älä aseta näyttöä paikkaan, jossa se voi kastua. Sijoita näyttö vakaalle alustalle.
- Irrota näyttö verkkovirrasta ukonilman ajaksi, tai kun sitä ei käytetä pitkään aikaan. Tämä suojelee näyttöä ylijännitteen aiheuttamilta vahingoilta.
- Älä koskaan työnnä esineitä tai kaada mitään nestettä näytön kotelon aukkoihin.
- Varmista näytön tyydyttävä toiminta käyttämällä sitä vain UL listattujen tietokoneiden kanssa, joissa on asianmukaisesti määritetyt 100 - 240 V AC -merkinnällä varustetut pistorasiat.
- Jos näytössä ilmenee teknisiä ongelmia, ota yhteys pätevään huoltoteknikkoon tai jälleenmyyjään.
- Äänenvoimakkuuden hallinnan säätäminen sekä korjaus muihin asetuksiin kuin keskikohtaan voi lisätä kuulokkeiden lähtöjännitettä ja siten vähentää äänenpaineen tasoa.



Tämä yli ruksattu roskakori osoittaa, että tuotetta (elektroniikka tai elohopeaa sisältävä nappipatteri) ei saa hävittää kotitalousjätteen mukana. Tarkista paikalliset määräykset elektroniikkatuotteiden hävittämisestä.

Huolto ja puhdistus

- Ennen kuin nostat tai sijoitat näytön uuteen paikkaan, on parempi irrottaa kaapelit ja virtajohto. Sijoita näyttö uuteen paikkaan oikealla nostotekniikalla. Kun nostat tai kannat näyttöä, pidä kiinni näytön reunoista. Älä nosta näyttöä sen telineestä tai johdosta.
- Puhdistus. Sammuta näyttö pois päältä ja irrota virtajohto. Puhdista näytön pinta nukkaamattomalla, hankaamattomalla liinalla. Pinttyneet tahrat voi poistaa miedolla puhdistusaineliuksella kostutetulla liinalla.
- Vältä käyttämästä alkoholia tai asetonia sisältäviä puhdistusaineita. Käytä näytön puhdistukseen tarkoitettua puhdistusainetta. Älä koskaan suihkuta puhdistusainetta suoraan näyttöön, sillä sitä voi tippua näytön sisään, mikä voi aiheuttaa sähköiskun.

Seuraavat näytön oireet ovat normaaleita:

- Saatat havaita vähäistä kirkkauden epätasaisuutta käyttämäsi työpöydän taustakuvan mukaan.
- Kun sama kuva on näytössä tuntikausia, edellisen näytön jälkikuva saattaa pysyä näkyvissä, kun näytetään uusi kuva. Näyttö toipuu hitaasti tai voit kytkeä virtakytkimen pois päältä muutamaksi tunniksi.
- Jos näyttö muuttuu mustaksi tai vilkkuu tai et voi enää työskennellä näytön kanssa, ota yhteys jälleenmyyjään tai huoltokeskukseen vian korjaamiseksi. Älä yritä korjata näyttöä itse!

Tässä oppaassa käytetyt merkintätavat



VAROITUS: Tietoja, jotka estävät sinua vahingoittamasta itseäsi, kun yrität suorittaa jotakin tehtävää.



VARO: Tietoja, jotka estävät sinua vahingoittamasta osia, kun yrität suorittaa jotakin tehtävää.



TÄRKEÄÄ: Tietoja, joita sinun TÄYTYY noudattaa tehtävän loppuun suorittamiseksi.



HUOMAA: Vihjeitä ja lisätietoja avuksi tehtävän loppuun suorittamisessa.

Mistä löydät lisätietoja

Katso seuraavista lähteistä lisätietoja sekä tuote- ja ohjelmistopäivityksiä.

1. ASUS:n verkkosivut

ASUS-yrityksen maailmanlaajuiset verkkosivustot tarjoavat päivitettyjä tietoja ASUS-laitteisto- ja -ohjelmistotuotteista. Katso: <http://www.asus.com>

2. Valinnainen dokumentaatio

Tuotteen pakkaus saattaa sisältää jälleenmyyjän lisäämiä valinnaisia asiakirjoja. Nämä asiakirjat eivät sisälly vakiopakkaukseen.

Takeback Services

ASUS recycling and takeback programs come from our commitment to the highest standards for protecting our environment. We believe in providing solutions for our customers to be able to responsibly recycle our products, batteries and other components as well as the packaging materials.

Please go to <http://csr.asus.com/english/Takeback.htm> for detail recycling information in different region.

Tuotetiedot EU-energiatarraa varten



PA247CV

1.1 Tervetuloa!

Kiitos, kun ostit ASUS® LCD-näytön!

ASUS:n uusin laajakuva-LCD-näyttö tarjoaa leveämmän, kirkkaamman ja kristallinkirkkaan näytön sekä runsaasti ominaisuuksia, jotka parantavat katselukokemustasi.

Näillä ominaisuuksilla varustettuna pääset nauttimaan näytön tuomista ilahduttavista visuaalisista elämyksistä!

1.2 Pakkauksen sisältö

Tarkista, että pakkauksessa on seuraava sisältö:

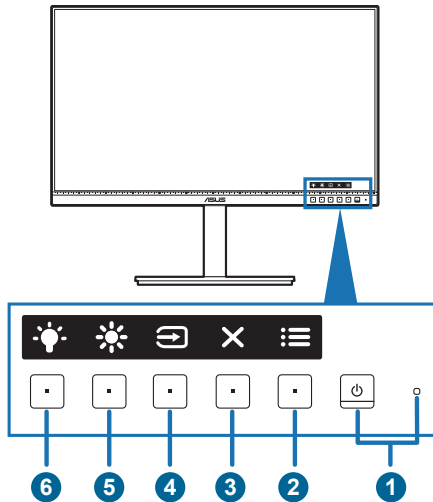
- ✓ LCD-näyttö
- ✓ Näytön jalustaa
- ✓ Pikaopas
- ✓ Takuukortti
- ✓ Virtajohto
- ✓ HDMI-kaapeli (valinnainen)
- ✓ DisplayPort-kaapeli (valinnainen)
- ✓ USB C - A-kaapeli (valinnainen)
- ✓ USB C - C-kaapeli (valinnainen)
- ✓ Värin kalibroinnin testiraportti
- ✓ ProArt-tervetulokortti




Jos jokin yllä olevista kohteista on vaurioitunut tai puuttuu, ota yhteyttä laitteen myyjään heti.



1.3 Näytön esittely

1.3.1 Etunäkymä



1.  Virtapainike/virran merkkivalo
 - Kytkee näytön päälle/pois.
 - Virran merkkivalon värimääritys on alla olevan taulukon mukainen.



Tila	Kuvaus
Valkoinen	Päällä
Oranssi	Valmiustila
Pois	Pois

2.  Valikkopainike:
 - Paina tätä painiketta näyttääksesi OSD-valikon, kun OSD on pois päältä.
 - Siirry OSD-valikkoon.
 - Vaihtaa Key Lock (Näppäimistölukko) toimintoa päälle ja pois pitkällä painalluksella 5 sekunnin ajan.
3.  Sulje-painike:
 - Paina tätä painiketta näyttääksesi OSD-valikon, kun OSD on pois päältä.
 - Poistuu OSD-valikosta.

4.  Tulonvalintapainike:

- Paina tätä painiketta näyttääksesi OSD-valikon, kun OSD on pois päältä.
- Valitsee saatavilla olevan tulolähteen.



Paina  -painiketta (tulonvalintapainike) nähdäksesi HDMI-, DisplayPort-, USB type-C () -signaalit sen jälkeen, kun liität HDMI/DisplayPort/USB Type-C-kaapelin monitoriin..

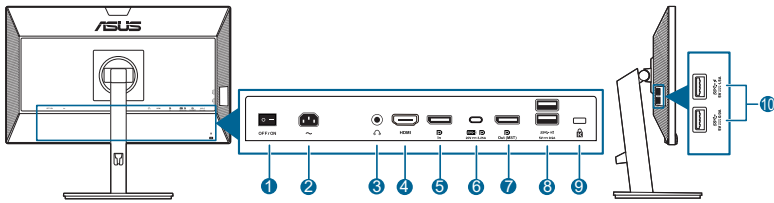
5.  Oikopolku **1**

- Paina tätä painiketta näyttääksesi OSD-valikon, kun OSD on pois päältä.
- Oletus: Brightness (Kirkkauden) pikanäppäin
- Vaihda pikanäppäimen toimintoa menemällä Shortcut (Oikopolku) > Shortcut 1 (Oikopolku 1)-valikkoon.

6.  Oikopolku **2**

- Paina tätä painiketta näyttääksesi OSD-valikon, kun OSD on pois päältä.
- Oletus: Blue light filter (Sinisen valon suodattimen) pikanäppäin
- Vaihda pikanäppäimen toimintoa menemällä Shortcut (Oikopolku) > Shortcut 2 (Oikopolku 2)-valikkoon.

1.3.2 Takanäkymä



1. **Virtakytkin.** Paina kytintä kytkeäksesi virran päälle/pois.
2. **AC-IN-portti.** Virtajohto liitetään tähän porttiin.
3. **Kuulokeliitin.** Tämä portti on käytettävissä vain, kun HDMI/DisplayPort-kaapeli on liitetty.
4. **HDMI-portti.** Tämä portti on tarkoitettu HDMI-yhteensopivan laitteen liittämiseen.
5. **DisplayPort in.** Tämä portti on tarkoitettu DisplayPort-yhteensopivan laitteen liittämiseen.
6. **USB 3.2 Gen 1 Type-C.** Tämä portti on tarkoitettu USB siirtokaapelin liittämiseen. Yhteys tukee USB-virtaa ja tiedonsiirtoa.



Tämä monitori on Super-Speed USB 3.2 Gen1 -yhteensopiva (5 Gt/s). Portista saa max. 65W tehon lähtöjännitteellä 5V/3A, 9V/3A, 12V/3A, 15V/3A ja 20V/3,25A. USB Type-C-kaapelin liittäminen voi syöttää DisplayPort-lähdettä, lähtötehoa ja ottaa käyttöön USB Type-A -portit (lataus) monitorissa. USB Type-C:n yhdistäminen Type-A-kaapeliin ottaa käyttöön vain USB Type-A -portit (lataus) näytössä.

7. **Ketjutus DisplayPort -lähtö.** Tämä portti mahdollista useiden DisplayPort-yhteensopivien näyttöjen yhdistämisen.
8. **USB 3.2 Gen 1 Type-A.** Nämä portit ovat tarkoitettu USB-laitteiden, kuten USB-näppäimistön/hiiren, USB flash driven ym. yhdistämiseen.
9. **Kensington-lukon aukko.**
10. **USB 3.2 Gen 1 Type-A.** Nämä portit ovat tarkoitettu USB-laitteiden, kuten USB-näppäimistön/hiiren, USB flash driven ym. yhdistämiseen.



SSC-kuvakkeella varustettu portti on BC1.2 -yhteensopiva.

1.3.4 Muut toiminnot

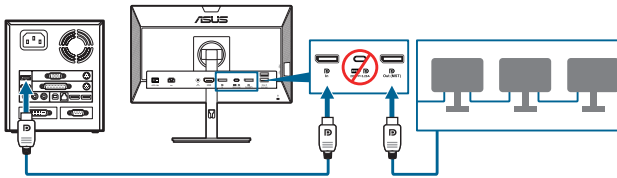
1. Ketjutus (valituille malleille)

Näyttö tukee ketjutusta DisplayPortissa. Ketjutus mahdollistaa jopa 4 monitorin liittämisen sarjaan samalla, kun videosignaali siirretään lähteestä monitoriin (kun tulolähde on 1920 x 1080 @60Hz ja USB-C-laitetta ei ole yhdistetty). Jos haluat ottaa ketjutuksen käyttöön, varmista, että lähde siirtää.

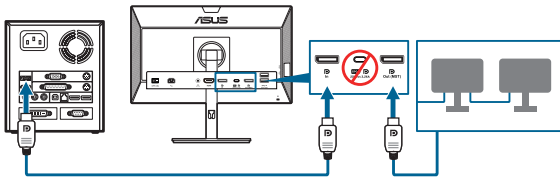


Tämä toiminto on saatavilla vain, kun DisplayPort Stream OSD-valikossa on DisplayPort 1.2 ja Auto Source Detection (Automaattinen lähteen tunnistus) on OFF (POIS) käytössä. Jos asetat DisplayPort Streamin DisplayPort 1.1:een, kaikki liitetyt näytöt näyttävät samaa sisältöä samaan aikaan (klooni).

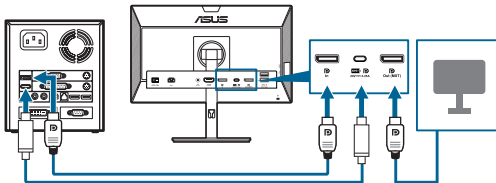
1920 x1080 @60Hz



1920 x1080 @75Hz



1920 x1080 @60Hz



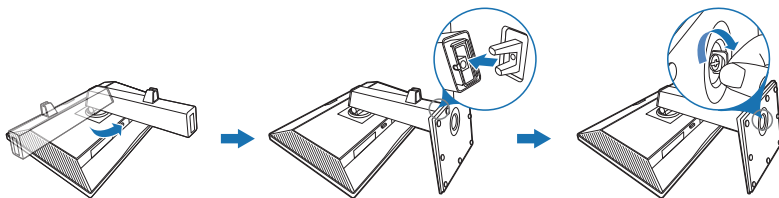
2.1 Näytön varren/jalustan kokoaminen

Kokoan näytön jalusta:

1. Laita näytön etuosa pöytää vasten.
2. Liitä jalusta varteen ja varmista, että varren kieleke sopii jalustan uraan.
3. Kiinnitä jalusta varteen kiinnittämällä nippuruuvi.



Suosittellemme peittämään pöydän pinnan pehmeällä kankaalla estääksesi näytön vaurioitumista.



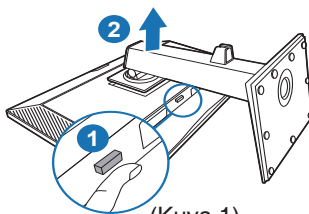
Ruuvien koko: M6 x 16,5 mm.

2.2 Varren/jalustan irrotus (VESA-seinäkiinnikkeelle)

Tämän näytön irrotettava varsi/alusta on suunniteltu varta vasten VESA-seinäkiinnitykselle.

Varren/alustan irrotus:

1. Laita näytön etuosa pöytää vasten.
2. Paina vapautuspainiketta ja irrota sitten varsi/jalusta näytöstä (Kuva 1).



(Kuva 1)



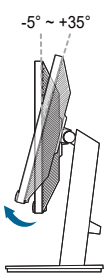
Suosittellemme peittämään pöydän pinnan pehmeällä kankaalla estääksesi näytön vaurioitumista.



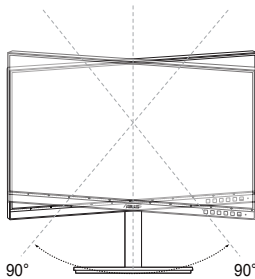
- VESA-seinäkiinnityspaketti (100 x 100 mm) ostetaan erikseen.
- Käytä vain UL-listattuja seinäkiinnityskannattimia, joiden minimipaino/kuorma on 22,7 kg (Ruuvikoko: M4 x 10 mm)

2.3 Näytön säätäminen

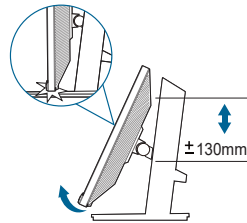
- Parhaaksi katselukulmaksi suositellaan näytön koko tasoa, säädä sitten näytön kulmaa haluamasi mukaan.
- Pidä kiinni jalustasta näytön kulmaa säätäessäsi, ettei se putoa.
- voit säätää näytön kulmaa $+35^\circ$ - -5° se mahdollistaa 90° nivelsäädön joko oikealta tai vasemmalta. Voit myös säätää näytön korkeutta ± 130 mm.



(Kallistus)



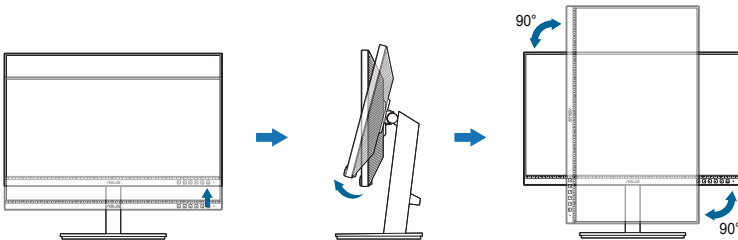
(Kierto)



(Korkeuden säätö)

Näytön kääntäminen

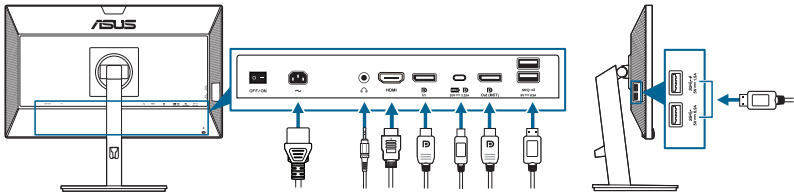
1. Nosta näyttöä korkeimpaan kohtaan.
2. Nosta näyttöä sen maksimikulmaan.
3. Käännä näyttöä myötäpäivään/vastapäivään tarvitsemaasi kulmaan.



On normaalia, että näyttö tärisee hieman katselukulmaa säädettäessä.

2.4 Kaapeleiden liittäminen

Liitä kaapelit ohjeiden mukaisesti:



- **Virtajohdon liittäminen:** Liitä virtajohdon toinen pää huolellisesti monitorin AC-tuloporttiin, toinen pää pistorasiaan.
- **HDMI/DisplayPort/USB Type-C*-kaapelin liittäminen:**
 - a. Liitä HDMI/DisplayPort/USB Type-C*-kaapelin toinen pää monitorin HDMI/DisplayPort/USB Type-C -liitäntään.
 - b. Liitä HDMI/DisplayPort/USB Type-C*-kaapelin toinen pää laitteesi HDMI/DisplayPort/USB Type-C-liitäntään.



USB-sertifioitua Type-C-kaapelia suositellaan käyttämään. Jos signaalin lähde tukee DP Alt -tilaa, kaikki video-, ääni- ja datasiinaalit lähetetään.

- **Kuulokkeiden käyttö:** liitä pistotyyppinen pää monitorin kuulokeliittimeen, kun HDMI/DisplayPort/USB Type-C -signaalia syötetään.
- **USB 3.2 Gen 1 -porttien käyttö:**
 - » Lataus palvelimelle: Käytä USB Type-C-kaapelia ja liitä Type-C-liittimen yksi pää monitorin USB Type-C porttiin (USB 3.2 Gen 1) siirtävänä ja toinen pää tietokoneesi USB Type-C -liitäntään. Tai käytä USB Type-C - Type-A-kaapeli ja liitä Type-C -liitin monitorin USB Type-C porttiin (USB 3.2 Gen 1) siirtävänä ja Type-A-liitin tietokoneesi USB Type-A -liitäntään. Varmista, että tietokoneeseesi on asennettu uusin Windows 7/Windows 10 -käyttöjärjestelmä. Tällä monitorin USB-portit otetaan käyttöön.
 - » Lataaminen: Käytä USB-kaapelia liittääksesi laitteesi monitorin USB Type A -liitäntään.



Kun nämä kaapelit on kytketty, voit valita halutun signaalin Input Select (Tulon valinta) -kohteesta OSD-valikossa.

2.5 Näytön kytkeminen päälle

Paina virtapainiketta . Ks. sivu 1-2 virtapainikkeen sijainti. Virran merkkivalo  syttyy valkoisena näyttäen, että näyttö on PÄÄLLÄ.

3.1 Kuvaruutu (OSD) -valikko

3.1.1 Uudelleenmääritys

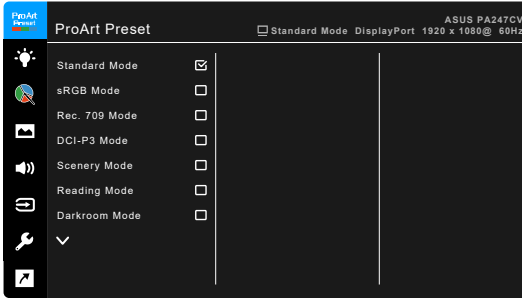


1. Paina mitä -painiketta (paitsi virtapainiketta) OSD-valikon näyttämiseksi.
2. Paina ☰ Menu-painiketta OSD-valikon aktivoimiseksi.
3. Paina ruudun osoittamia painikkeita navigoidaksesi toimintojen läpi. Korosta haluttua toimintoa ja paina ✓ -painiketta sen aktivoimiseksi. Jos valitussa toiminnossa on alavalikko, paina ▼ ja ▲ uudelleen navigoidaksesi alavalikon toimintojen läpi. Korosta haluttua toimintoa ja paina ✓ sen aktivoimiseksi.
4. Paina ▼ ja ▲ muuttaaksesi valitun toiminnon asetuksia.
5. Poistu ja tallenna OSD-valikko painamalla ↶ tai ✕ toistuvasti, kunnes OSD-valikko katoaa näkyvistä. Toista vaiheet 1-4 muiden toimintojen säätämiseksi.

3.1.2 Kuvaruutuvalikon johdanto

1. ProArt Preset

Tämä toiminto sisältää 10 alitoimintoa, joista voit valita haluamasi. Jokaisessa tilassa on Reset (Nollauksen) -valinta, jolla voit ylläpitää asetustasi tai palata esiasetuksen tilaan.



- **Standard Mode (Standarditila):** Paras valinta asiakirjojen muokkaukseen.
- **sRGB Mode (sRGB-tila):** Yhteensopiva sRGB-väriavaruuden kanssa, joten sRGB-tila on paras valinta asiakirjojen muokkaukseen.



sRGB Mode (sRGB-tila) on Energy Star® -vaatimusten mukainen.

- **Rec. 709 Mode (Rec. 709-tila):** Yhteensopiva Rec. 709 -väriavaruuden kanssa.
- **DCI-P3 Mode (DCI-P3-tila):** Yhteensopiva DCI-P3-väriavaruuden kanssa.
- **Scenery Mode (Näkymätila):** Paras vaihtoehto maisemakuvien esittämiseen.
- **Reading Mode (Lukutila):** Tämä on paras valinta kirjan lukemiseen.
- **Darkroom Mode (Pimiötila):** Tämä on paras valinta heikon ympäröivän valon ympäristöön.
- **Rapid Rendering Mode (Nopean renderoinnin tila):** Simuloi näyttöä korkean virkistystaajuuden suorituskykyä luoden erilaisia taustavalotaajuuksia.



Rapid Rendering Mode (Nopean renderoinnin tila) voidaan aktivoida vain 75Hz:ssä.



Tämän toiminnon aktivoimiseksi täytyy tehdä seuraava: sammuta Adaptive-Sync.
Brightness (Kirkkautta), Blue Light Filter (Sinisen valon suodatinta), ASCR:ää,
Trace Freetä ei voi säätää tätä toimintoa käytettäessä.

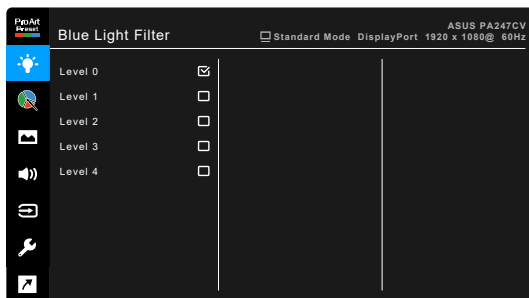
- **User Mode 1/User Mode 2 (Käyttäjätila 1/Käyttäjätila 2):** Mahdollistaa edistyneiden väriasetusten tekemisen.

Alla oleva taulukko näyttää oletusmäärittelyt jokaiselle ProArtin Preset -tilalle:

Toiminto	Standarditila	sRGB-tila	Rec. 709-tila	DCI-P3-tila	Näkymätila	Lukutila	Pimiötila	Nopeanrenderoinnin tila	Käyttäjätila 1 / Käyttäjätila 2
Väriämöttila	Ota käyttöön (6500K)	Poista käytöstä (6500K)	Ota käyttöön (6500K)	Ota käyttöön (P3-Theater)	Ota käyttöön (6500K)	Poista käytöstä	Ota käyttöön (6500K)	Ota käyttöön (6500K)	Ota käyttöön (6500K)
Kirkkaus	Ota käyttöön (50)	Poista käytöstä (100 nits)	Ota käyttöön (50) 100 nits	Ota käyttöön (50)	Ota käyttöön (100)	Ota käyttöön (15)	Ota käyttöön (4)	Ota käyttöön (50)	Ota käyttöön (50)
Kontrasti	Ota käyttöön (80)	Ota käyttöön (80)	Ota käyttöön (80)	Ota käyttöön (80)	Ota käyttöön (80)	Ota käyttöön (80)	Ota käyttöön (80)	Ota käyttöön (80)	Ota käyttöön (80)
ASCR	Poista käytöstä	Poista käytöstä	Poista käytöstä	Poista käytöstä	Ota käyttöön (Pois)	Ota käyttöön (Pois)	Ota käyttöön (Pois)	Poista käytöstä	Ota käyttöön (Pois)
Terävyys	Ota käyttöön (0)	Ota käyttöön (0)	Ota käyttöön (0)	Ota käyttöön (0)	Ota käyttöön (0)	Ota käyttöön (0)	Ota käyttöön (0)	Ota käyttöön (0)	Ota käyttöön (0)
Värikylläisyys	Ota käyttöön (50)	Poista käytöstä	Ota käyttöön (50)	Ota käyttöön (50)	Ota käyttöön (50)	Poista käytöstä	Ota käyttöön (50)	Ota käyttöön (50)	Ota käyttöön (50)
Sävy	Ota käyttöön (50)	Poista käytöstä	Ota käyttöön (50)	Ota käyttöön (50)	Ota käyttöön (50)	Poista käytöstä	Ota käyttöön (50)	Ota käyttöön (50)	Ota käyttöön (50)
ProArt Palette / Väri	Ota käyttöön	Poista käytöstä	Ota käyttöön	Ota käyttöön	Ota käyttöön	Ota käyttöön	Ota käyttöön	Ota käyttöön	Poista käytöstä
Mustan taso	Ota käyttöön	Ota käyttöön	Ota käyttöön	Ota käyttöön	Ota käyttöön	Ota käyttöön	Ota käyttöön	Ota käyttöön	Poista käytöstä
Gamma	Ota käyttöön (2,2)	Poista käytöstä (2,2)	Ota käyttöön (2,4)	Poista käytöstä	Poista käytöstä	Ota käyttöön (2,2)	Ota käyttöön (2,2)	Ota käyttöön (2,2)	Ota käyttöön (2,2)

2. Blue Light Filter (Sinisen valon suodatin)

Tässä toiminnossa voit säätää sinisen valon suodattimen tasoa.



- **Level 0 (Taso 0):** Ei muutosta.
- **Level 1~4 (Taso 1~4):** Mitä korkeampi taso, sitä vähemmän sinistä valoa siroaa. Kun Blue Light Filter (Sinisen valon suodatin) on aktivoitu, Standard Mode (Standarditila) -oletusasetukset tuodaan automaattisesti. Tason 1-3 välillä Brightness (Kirkkaus) -asetus on käyttäjän määritettävissä. Taso 4 on optimoitu asetusta. Se on TÜV:n sinisen valon sertifiointin mukainen. Brightness (Kirkkaus) -toiminto ei ole käyttäjän määritettävissä. Tämän toiminnon käyttöönotto kytkee ECO Mode pois automaattisesti.



Katso seuraava kohta silmien rasituksen helpottamiseksi:

- Käyttäjien tulee pitää taukoja näytön katselusta pitkiä aikoja työskennellessään. On suositeltavaa pitää lyhyitä taukoja (vähintään 5 minuuttia) tunnin tietokoneella työskentelyn jälkeen. Lyhyiden, säännöllisten taukojen pitäminen on tehokkaampaa kuin yhden pidemmän tauon pitäminen.
- Silmien rasituksen ja kuivuuden minimoimiseksi käyttäjien tulisi antaa silmien levätä säännöllisesti keskittymällä kauempaan oleviin kohteisiin.
- Silmäharjoitukset auttavat vähentämään silmien rasitusta. Toista nämä harjoitukset usein. Jos silmien rasitus jatkuu, hakeudu lääkäriin. Silmäharjoituksia: (1) Katso toistuvasti ylös ja alas (2) Pyöritä silmiäsi hitaasti (3) Liikuta silmiä ylhäältä vinosti alas ja päinvastoin.
- Korkeaenerginen sininen valo voi aiheuttaa silmien rasitusta ja ikään liittyvän silmänpohjan rappeuman. Blue Light Filter (Sinisen valon suodatin) vähentää 70% (max.) haitallista sinistä valoa CVS-syndrooman (Computer Vision Syndrome) välttämiseksi.

3. ProArt Palette

Aseta haluttu väriasetus tästä valikosta.



- **Brightness (Kirkkaus):** Säättöalue on 0-100.
- **Contrast (Kontrasti):** Säättöalue on 0-100.
- **Saturation (Värikylläisyys):** Säättöalue on 0-100.
- **Hue (Sävy):** Siirtää kuvan väriä vihreän ja violetin välillä.
- **Color Temp. (Väriämpötila):** Sisältää 5 tilaa, mukaan lukien 9300K, 6500K, 5500K, 5000K ja P3-Theater.



P3-Theater on saatavilla vain, kun DCI-P3 Mode (DCI-P3-tila) on valittuna.

- **Gamma:** Mahdollistaa väritilan asettamisen kohtaan 2,6, 2,4, 2,2, 2,0 tai 1,8 (Mac).
- **Black Level (Mustan taso):** Sääädä tummimman harmaan tason alustettu 1. signaalitasoa.
- **Color (Väri):**
 - * Six-axis Hue (Kuusiakselinen sävyn) säätö.
 - * Six-axis Saturation (Kuusiakselinen värikylläisyyden) säätö.
 - * Säättää vahvistustasoja R, G, B.
 - * Säättää mustan tason korjausarvoja R, G, B.
- **Color Reset (Väriin nollaus):**
 - * Current mode color reset (Nykyisen tilan väriin nollaus): Nollaa nykyisen väritilan asetuksen tehdasasetuksiin.
 - * All modes color reset (Kaikkien tilojen väritilan nollaus): Nolla kaikkien väritilojen väriasetukset tehdasasetuksiin.

4. Image (Kuva)

Kuvaan liittyvät asetukset tehdään tästä valikosta.



- **Sharpness (Terävyys):** Säättöalue on 0-100.
- **Trace Free:** Säättää näytön vasteaikaa.
- **Aspect Control (Kuvasuhteen hallinta):** Säättää kuvasuhteeksi Full (Täysi), 4:3, 1:1 tai OverScan.

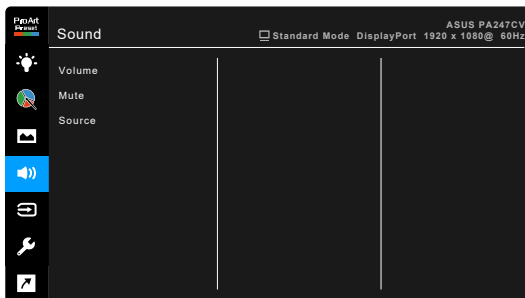


4:3 on saatavilla vain silloin, kun tulolähde on 4:3-formaatissa. OverScan on saatavilla vain HDMI-tulolähteelle.

- **Input Range (Tuloalue):** Kartoita signaali-alue täydellä mustasta valkoiseen esitetyllä näyttöalueella.
- **ASCR:** Kytkee ASCR (ASUS Smart -kontrastisuhde) -toiminnon päälle/pois.

5. Sound (Ääni)

Voit säätää kohtia Volume (Äänenvoimakkuus), Mute (Mykistys) ja Source (Lähde) tästä valikosta.



- **Volume (Äänenvoimakkuus):** Säättöalue on 0-100.

- **Mute (Mykistys):** Vaihtelee näytön ääntä päälle ja pois.
- **Source (Lähde):** Päättää, mistä lähteestä näytön ääni tulee.

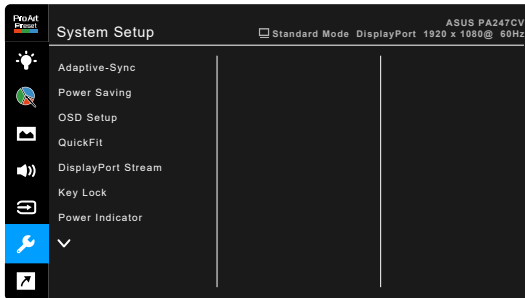
6. Input Select (Tulon valinta)

Tässä toiminnossa voit valita halutun tulolähteen.



7. System Setup (Järjestelmäasetukset)

Voit tehdä muutoksia järjestelmään.



- **Adaptive-Sync:** Mahdollistaa Adaptive-Sync tuettujen* grafiikkalähteen säättävän dynaamisesti virkistystaajuutta perustuen tyyppilliseen sisällön kehysnopeuksiin tehokkaan, virtuaalisesti tärinättömän ja alhaisen latenssin näytön päivityksen.

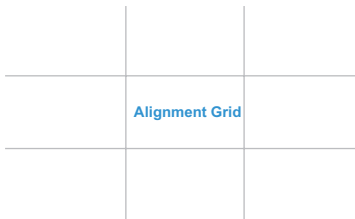


* Adaptive-Sync voidaan aktivoida vain 48Hz ~ 75Hz taajuudella.

* Tuettujen GPU:iden, tietokoneen minimijärjestelmän ja ajurivaatimusten selvittämiseksi ota yhteyttä GPU:n valmistajaan.


Tämän toiminnon aktivointiin tarvitaan seuraava: aseta DisplayPort Stream DisplayPortiin 1.2.

- **Power Saving (Virransäästö):**
 - * “Normal Level” (Normaali taso) mahdollistaa USB-latusporttien/ USB Type-C -porttien lataavan ulkoisia laitteita, kun monitori siirtyy virransäästötilaan.
 - * “Deep Level” (Syvä taso) ei salli kaikkien porttien lataavan ulkoisia laitteita ja eikä mahdollista USB-signaalin automaattista tunnistusta, kun monitori siirtyy virransäästötilaan.
- **OSD Setup (OSD-asetukset):**
 - * Säättää OSD-aikakatkaisua 10-120 sekuntia.
 - * Ottaa DDC/CI-toiminnon käyttöön/pois käytöstä.
 - * Säättää OSD-taustaa läpikuultamattomasta läpinäkyväksi.
- **QuickFit:** Mahdollistaa käyttäjien esikatseltavan asiakirjaa tai kuvan asettelun ruudulla ilman testikopioiden tulostamista.
 - * Alignment: Helpottaa suunnittelijoiden ja käyttäjien sisällön järjestelyä ja asettelua sivulle yhtenäisen näkymän ja tuntuman saavuttamiseksi.



- * B5: Tarjoaa useita yleisesti käytettyjä paperikokoja käyttäjille.



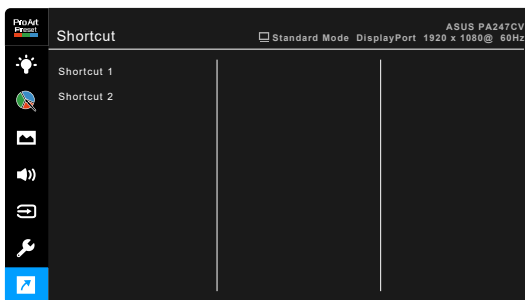
- * Ruler: Tämä kuvio edustaa fyysistä viivoitinta yläpuolella ja vasemmalla. Voit painaa  Paluupainiketta 3 sekuntia pidempään vaihtaaksesi mittayksikkö metrisen ja imperiaalisen välillä.



- **DisplayPort Stream:** Yhteensopivuus grafiikkakortin kanssa. Valitse DisplayPort 1.1 tai DisplayPort 1.2 graafisen kortin DP-versiolla.
- **Key Lock (Näppäinlukko):** Ota kaikki toimintopainikkeet pois käytöstä. Paina toista painiketta oikealta yli viiden sekunnin ajan peruuttaaksesi näppäinlukustotoiminnon.
- **Power Indicator (Virran merkkivalo):** Kytkee virran LED-merkkivalon päälle/pois päältä.
- **Language (Kieli):** Valittavana on 21 kieltä, joihin kuuluu englantia, ranska, saksa, italia, espanja, hollanti, portugali, venäjä, tsekki, kroatia, puola, romania, unkari, turkki, yksinkertaistettu kiina, perinteinen kiina, japani, korea, thai, indonesia, persia.
- **Information (Tietoja):** Näyttää näytön tiedot.
- **All Reset (Nollaa kaikki):** "Yes" (Kyllä) -valinnalla voit tallentaa kaikki oletusasetukset.

8. Shortcut (Oikopolku)

Määrittää toiminnot Oikopolku 1- ja 2 -painikkeille.



- **Shortcut 1/Shortcut 2 (Oikopolku 1/Oikopolku 2):** Valitsee toiminnon Oikopolku 1- ja 2 -painikkeille.



Kun tietty toiminto valitaan tai aktivoidaan, pikanäppäintä ei välttämättä tueta. Saatavilla olevat toimintojen pikavalinnat: Blue Light Filter (Sinisen valon suodatin), Brightness (Kirkkaus), Contrast (Kontrasti), Color Temp. (Väriämpötila), Volume (Äänenvoimakkuus), sRGB Mode (sRGB-tila), Rec. 709 Mode (Rec. 709-tila), User Mode 1 (Käyttäjätila 1), User Mode 2 (Käyttäjätila 2).

3.2 Teknisten tietojen yhteenveto

Paneelityyppi	TFT LCD
Paneelin koko	23,8" (16:9, 60,47 cm) laajakuva
Max.resoluutio	1920 x 1080
Pikselien korkeus	0,2745 mm x 0,2745 mm
Kirkkaus (tyypillinen)	300 cd/m ²
Kontrastisuhte (tyypillinen)	1000:1
Kontrastisuhte (Max.)	100000000:1 (kun ASCR on päällä)
Katselukulma (V/P) CR>10	178°/178°
Näyttövärit	16,7 M
Vasteaika	≤ 5 ms
ProArt Preset valinta	10 värin esiasetusilaa
Automaattinen säätö	Ei
Väriämpötilan valinta	5 väriämpötilaa
Analoginen tulo	Ei
Digitaalinen tulo	DisplayPort v1.2, HDMI v1.4, DisplayPort over USB Type C
Digitaalinen lähtö	DisplayPort
Kuulokejakk	Kyllä
Äänitulo	Ei
Kaiutin (sisäänrakennettu)	2 W x 2 Stereo, RMS
USB 3.2 Gen 1 -portti	1 x USB 3.2 Gen 1 Type-C, 4 x USB 3.2 Gen 1 Type-A
Värit	Musta
Virran LED	Valkoinen (päällä)/oranssi (valmiustila)
Kallistus	+35° ~ -5°
Kääntö	+90° ~ -90°
Nivel	+90° ~ -90°
Korkeuden säätö	130 mm
Kensington-lukko	Kyllä
AC-tulojännite	AC: 100~240 V
Tehonkulutus	Virta päällä: < 18 W** (tyyp.), Valmiustila: < 0,5 W (tyyp.), Virta pois: 0 W (Sammutettu)
Lämpötila (käyttö)	0°C~40°C
Lämpötila (ei käytössä)	-20°C~+60°C
Mitat (W x H x D) ilman jalustaa	539,7 x 329,9 x 52,8 mm
Mitat (W x H x D) jalustalla	539,7 x 471,8 x 211,4 mm (korkein), 539,7 x 341,8 x 211,4 mm (matalin), 632 x 450 x 216 mm (pakkaus)
Paino (arv.)	6,3 kg (netto); 4,2 kg (ilman jalustaa); 8,3 kg (brutto)

Monikielinen	21 kieltä (englanti, ranska, saksa, italia, espanja, hollanti, portugali, venäjä, tsekki, kroatia, puola, romania, unkar, turkki, yksinkertaistettu kiina, perinteinen kiina, japani, korea, thai, indonesia, persia)
Lisätarvikkeet	Pikaopas, takuukortti, virtajohto, HDMI-kaapeli (valinnainen), DisplayPort-kaapeli (valinnainen), USB C - A-kaapeli (valinnainen), USB C - C-kaapeli (valinnainen), värin kalibroinnin testiraportti, ProArt-tervetulokortti
Vaatumustenmukaisuus ja standardit	cTUVus, FCC, ICES-3, EPEAT Bronze, CB, CE, ErP, WEEE, TUV-GS, TUV-Ergo, ISO 9241-307, UkrSEPRO, CU, CCC, CEL, BSMI, RCM, MEPS, VCCI, PSE, PC Recycle, J-MOSS, KC, KCC, e-Standby, PSB, Energy Star 8.0, TCO, RoHS, TUV-S mark, CEC, TUV Flicker Free, TUV Low Blue Light

*Kaikki tiedot voivat muuttua ilman erillistä ilmoitusta.

**Mittaa ruudun kirkkautta 200 cd/m2 ääni/USB/kortinlukija-liitännästä.

3.3 Ulkomitat

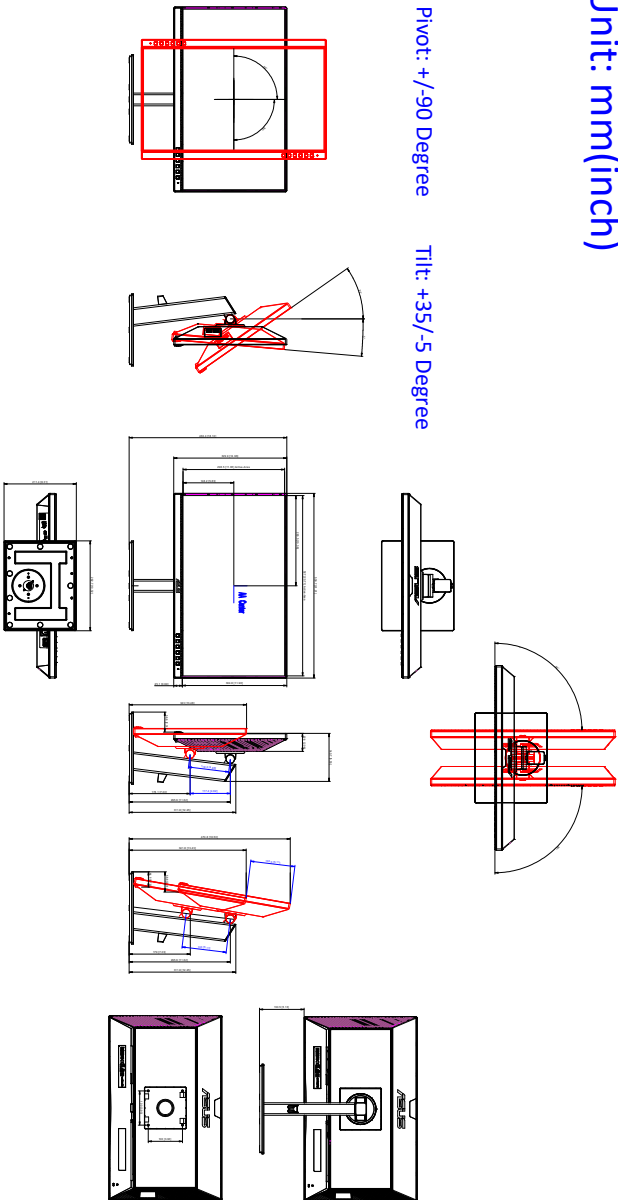
ASUS PA247CV Outline Dimension

*Unit: mm(inch)


Swivel: +/-90 Degree

Pivot: +/-90 Degree

Tilt: +35/-5 Degree



3.4 Vianetsintä (FAQ)

Ongelma	Mahdollinen ratkaisu
Virran LED-valo ei pala	<ul style="list-style-type: none">• Paina -painiketta tarkistaaksesi, onko näyttö PÄÄLLÄ -tilassa.• Tarkista, onko virtajohto liitetty oikein näyttöön ja pistorasiaan.• Tarkista, onko virtapainike PÄÄLLÄ.
Virran LED palaa oranssina, eikä näytössä näy kuvaa	<ul style="list-style-type: none">• Tarkista ovatko näyttö ja tietokone päällä.• Varmista, että signaalikaapeli liitetty tiukasti näyttöön ja tietokoneeseen.• Tarkista signaalikaapeli ja varmista, ettei yksikään nasta ole taipunut.• Liitä tietokone toiseen käytettävissä olevaan näyttöön tarkistaaksesi toimiiko tietokone oikein.
Näytön kuva on liian vaalea tai tumma	<ul style="list-style-type: none">• Säädä Contrast (Kontrasti) ja Brightness (Kirkkaus) asetuksia OSD:n kautta.
Näytön kuva hyppii tai kuvassa esiintyy aaltokuvioita	<ul style="list-style-type: none">• Varmista, että signaalikaapeli on liitetty tiukasti näyttöön ja tietokoneeseen.• Siirrä elektronisia häiriöitä aiheuttavat laitteet kauemmaksi.
Näytön kuvassa on värvirheitä (valkoinen ei näytä valkoiselta)	<ul style="list-style-type: none">• Tarkista signaalikaapeli ja varmista, ettei yksikään nasta ole taipunut.• All Reset (Nollaa kaikki) kuvaruutuvalikolla.• Säädä R/G/B-väriasetukset tai valitse OSD:lla Color Temperature (Väriämpötila).
Ei ääntä, tai äänen taso on liian matala	<ul style="list-style-type: none">• Varmista, että HDMI/DisplayPort/USB C -C-kaapeli on kiinnitetty kunnolla monitoriin ja tietokoneeseen.• Säädä sekä monitorisi että HDMI/DisplayPort/USB C -laitteen äänenvoimakkuuden asetuksia.• Varmista, että tietokoneen äänikorttijauri on oikein asennettu ja aktivoitu.

3.5 Tuetut käyttötilat

Resoluutiotaajuus	Vaakataajuus (KHz)	Pystytaajuus (Hz)	Pikseli (MHz)
640x480	31,47(N)	59,94(N)	25,18
640x480	35,00(N)	66,66(N)	30,24
640x480	37,87(N)	72,82(N)	31,5
640x480	37,5(N)	75,00(N)	31,5
720x400	31,47(N)	70,08(P)	28,32
800x600	35,16(P)	56,25(P)	36
800x600	37,88(P)	60,32(P)	40
800x600	48,08(P)	72,12(P)	50
800x600	46,86(P)	75,00(P)	49,5
832X624	49,72(P/N)	74,55(P/N)	57,28
1024x768	48,36(N)	60,00(N)	65
1024x768	56,476(N)	70,069(N)	75
1024x768	60,02(N)	75,00(N)	78,75
1152x864	67,5(P/N)	75,00(P/N)	108
1280x720	45,00(P)	60,00(N)	75,25
1280x768	47,78(P)	60,00(N)	79,5
1280x800	49,7(P)	60,00(N)	83,5
1280x960	60,00(P)	60,00(N)	108
1280x1024	63,98(P)	60,02(N)	108
1280x1024	79,98(P)	75,02(N)	135
1360x768	47,712(P)	59,79(P)	85,5
1366x768	47,712(P)	59,79(P)	85,5
1440x900	55,94(N)	59,89(P)	106,5
1600x1200	75,00(P)	60,00(P)	162
1680x1050	65,29(P)	60,00(P)	146,25
1920x1080	67,5(P)	60,00(P)	148,5
1920x1080	84,64(N)	74,90(P)	220,75

“P”, “N” on lyhenne sanoista “positiivinen”, “negatiivinen” tulevan H/V-synkronoinnin napaisuus (tuloajastus).

Kun näyttö toimii videotilassa (eli ei näytä tietoja), seuraavia teräväpiirtotiloja tuetaan vakiopiirtoterävyyden lisäksi.

Ajastuksen nimi	Pikseliformaatti	Vaakataajuus (kHz)	Pystytaajuus (Hz)	Pikselitaajuus (MHz)
480p	720 x 480	31,469	60	27
720p60	1280 x 720	45	60	74,25
576p	720 x 576	31,25	50	27
720p50	1280 x 720	37,5	50	74,25
1080p24	1920 x 1080	27	24	74,25
1080p25	1920 x 1080	28,125	25	74,25
1080p60	1920 x 1080	67,5	60	148,5
1080p50	1920 x 1080	56,25	50	148,5

